

屏東縣政府 函

地址：900219屏東縣屏東市自由路527號
聯絡人：林上智
聯絡電話：08-7320415#3617
電子信箱：a330158@oa.pthg.gov

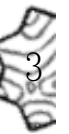
受文者：屏東縣新園鄉烏龍國民小學

發文日期：中華民國113年9月30日
發文字號：屏府教發字第1135075110號
速別：普通件
密等及解密條件或保密期限：
附件：如說明七 (376530000A113507511000-1.pdf)

主旨：檢送教育部國民及學前教育署委請國立臺北教育大學辦理之113學年度「教師教學的春天一分組合作學習初階培訓工作坊」1份，請查照。

說明：

- 一、依據教育部國民及學前教育署113年9月18日臺教國署國字第1130108398號函辦理。
- 二、旨揭計畫係透過「分組合作學習」方式，以提升學生學習成就、增進學生之學習動機、發展合作及溝通技巧、增進學生自尊及促進族群融合、助於學生適性發展教學策略。為使教師瞭解如何規劃與設計「分組合作學習」、如何選用合適的合作學習模式、如何教導合作技巧以及如何評估實施成效，爰規劃辦理旨揭工作坊。
- 三、旨揭計畫辦理資訊如下，南區場辦理時間及地點：
 - (一)辦理時間：113年11月8日（星期五）上午8時30分至11月9日（星期六）下午4時。
 - (二)辦理地點：高雄市左營區新上國民小學（高雄市左營區大順一路100號）。



四、報名資訊：

(一)報名時間：即日起至各場次前一周星期五下午4時止。

(二)報名方式：採線上報名（表單連結：<https://reurl.cc/0d4mVK>）。

(三)錄取對象：將優先錄取核定補助活化教學~分組合作學習的理念與實踐方案學校之師長，另開放給有興趣了解「分組合作學習」策略之現職教師。

五、請貴校教師踴躍報名參加，並請惠予出席人員公（差）假登記。

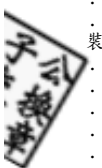
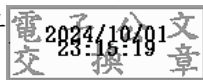
六、本工作坊全程參與者，國立臺北教育大學將核發「全國教師在職進修資訊網」研習時數共13小時（未全程參與者，不核予時數）。

七、檢附旨揭工作坊計畫書。

八、倘有相關疑義請洽國立臺北教育大學曹瀨方小姐，聯絡電話：02-3322-3230分機15。

正本：各高國中、國立屏科實驗高級中等學校、屏東縣私立美和高級中學、陸興學校財團法人屏東縣陸興高級中學、屏榮學校財團法人屏東縣屏榮高級中學、各國小、國立屏東大學附設實驗國民小學

副本：本府教育處教學發展科



裝

訂

線



46

教育部國民及學前教育署 函

地址：413415 臺中市霧峰區中正路738之4
號

承辦人：王姿勻

電話：02-77367485

電子信箱：e-j261@mail.kl2ea.gov.tw

受文者：屏東縣政府

發文日期：中華民國113年9月18日

發文字號：臺教國署國字第1130108398號

速別：普通件

密等及解密條件或保密期限：

附件：如說明七 (A09030000E_1130108398_senddoc1_1_Attach1.pdf)

主旨：檢送本署委請國立臺北教育大學辦理之113學年度「教師教學的春天—分組合作學習初階培訓工作坊」1份，詳如說明，請查照。

說明：

- 一、依據國立臺北教育大學113年9月12日北教大課傳字第1130420109號函辦理。
- 二、旨揭計畫係透過「分組合作學習」方式，以提昇學生學習成就、增進學生之學習動機、發展合作及溝通技巧、增進學生自尊及促進族群融合、助於學生適性發展教學策略。為使教師瞭解如何規劃與設計「分組合作學習」、如何選用合適的合作學習模式、如何教導合作技巧以及如何評估實施成效，爰規劃辦理旨揭工作坊。

三、本計畫辦理資訊臚列如下：

(一)北區場：

- 1、辦理時間：113年10月25日（星期五）上午8時30分至10月26日（星期六）下午4時。



2、辦理地點：臺北市大安區幸安國民小學（臺北市大安區仁愛路三段22號）。

(二)中區場：

1、辦理時間：113年11月1日（星期五）上午8時30分至11月2日（星期六）下午4時。

2、辦理地點：臺中市東區大智國民小學（臺中市東區大智路359號）。

(三)南區場：

1、辦理時間：113年11月8日（星期五）上午8時30分至11月9日（星期六）下午4時。

2、辦理地點：高雄市左營區新上國民小學（高雄市左營區大順一路100號）。

四、報名資訊：

(一)報名時間：即日起至各場次前一周星期五下午4時止。

(二)報名方式：採線上報名（表單連結：<https://reurl.cc/0d4mVK>）。

(三)錄取對象：將優先錄取核定補助活化教學~分組合作學習的理念與實踐方案學校之師長，另開放給有興趣了解「分組合作學習」策略之現職教師。

五、請貴局(府)轉知所屬學校教師踴躍報名參加，並請惠予出席人員公(差)假登記。

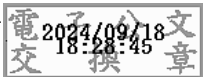
六、本工作坊全程參與者，國立臺北教育大學將核發「全國教師在職進修資訊網」研習時數共13小時（未全程參與者，不核予時數）。

七、檢附旨揭工作坊計畫書。

八、倘有相關疑義請洽國立臺北教育大學曹瀨方小姐，聯絡電話：02-3322-3230分機15。

正本：各直轄市政府教育局及各縣市政府

副本：國立臺北教育大學



依分層負責規定授權單位主管執行

裝

訂

線

教室教學的春天～

113學年度分組合作學習初階專業培訓工作坊

壹、宗旨

十二年國教重視國教品質的提升，讓每位學生都可順著自己的性向和興趣發展才能。在眾多教學策略中，「分組合作學習」有助於提昇學生學習成就、增進學生之學習動機、發展合作及溝通技巧、增進學生自尊及促進族群融合、協助學生適性發展，是一項具備多項功效的教學策略。

「分組合作學習」是一種強調學生同儕互動與主動學習的教學取向，具有數十種可適用於不同教學情境的教學模式。由於「分組合作學習」加入學生同儕互助合作，因此，教學流程的複雜性較高，教師更需展現教學專業，事前妥善規劃與備課，同時也要引導學生合作的技巧。故本計畫辦理「教室教學的春天～分組合作學習初階專業培訓工作坊」，其主要目的：

1. 使教師瞭解如何規劃與設計「分組合作學習」，如何判斷選用合適的合作學習模式，如何教導合作技巧，以及如何評估實施成效。
2. 分享與推廣分組合作學習經驗，精進分組合作之教學實務，提升學生學習成效。

貳、辦理單位

- 一、主辦單位：教育部國民及學前教育署
- 二、承辦單位：國立臺北教育大學
- 三、合辦單位：臺北市大安區幸安國民小學、臺中市東區大智國民小學、高雄市左營區新上國民小學

參、參與對象

- 一、113學年度分組合作學習計畫「深耕學校」、「夥伴學校」之召集人、行政聯絡師長和參與計畫教師，與「跨校際社群」之召集人、社群成員（請務必參加）。

※若計畫內實施教師已參加過本計畫於101學年度至112學年度辦理之「初階專業培訓工作坊」，得不用參與本次工作坊。

- (一) 113學年度分組合作學習深耕學校，計33所，深耕學校名單如下：

北區	中區	南區	東區
宜蘭縣凱旋國中	臺中市公明國中	國立嘉大附小	國立東華附小
臺北市民族國小	臺中市瑞井國小	嘉義縣阿里山國中小	花蓮縣慈大附小
臺北市內湖國小	臺中市日南國小	高雄市文府國中	
臺北市明湖國小		高雄市文山高中	
臺北市劍潭國小		附設國中部	
臺北市民權國小		高雄市青年國中	
		高雄市前金國小	

北區	中區	南區	東區
新北市漳和國中 新北市自強國中 新北市欽賢國中 新北市秀山國小 新北市正義國小 新北市永福國小 新北市安坑國小 桃園市龍潭國中 新竹縣竹北國小 苗栗縣竹興國小		高雄市東光國小 高雄市光武國小 高雄市新上國小 高雄市陽明國小 屏東縣私立南榮國中 屏東縣潮和國小	

(二) 113學年度分組合作學習夥伴學校，計31所，夥伴學校名單如下：

北區	中區	南區	東區
臺北市東湖國小 臺北市敦化國小 臺北市南湖國小 臺北市幸安國小 新北市三重國小 新北市牡丹國小 新北市丹鳳國小 新北市國泰國小 新北市石門實中 桃園市德龍國小 桃園市富台國小 新竹市東門國小	臺中市大安國中 臺中市順天國中 臺中市僑仁國小 臺中市永春國小 臺中市大智國小 臺中市長安國小 臺中市神岡國小	雲林縣福智高中 附設國中部 嘉義市僑平國小 嘉義市宣信國小 臺南市新民國小 國立高師大附小 高雄市文華國小 高雄市鹽埕國小 高雄市四維國小 高雄市獅湖國小 高雄市大寮國小 屏東縣滿州國小	花蓮縣新城國小

(三) 113學年度分組合作學習跨校際社群，計9個，跨校際社群名單如下：

編號	跨校際社群名稱	社群成員學校
G1	分組合作搭起跨校互學網	臺北市景興國中、臺北市內湖國中
G2	雙語音樂「合」妳在一起跨校社群	臺北市中山國中、臺北市潭美國小、臺北市延平國小、基隆市中華國小、桃園市文昌國中、桃園市東安國小、國立竹科實高附設國中部、新竹市香山高中附設國中部、國立中教大實小、臺中南陽國小、彰化縣線西國小、國立嘉大附小、臺南市日新國小、臺南市新南國小、高雄市文府國小、花蓮縣宜昌國中(借調花蓮縣英語教育資源中心)、宜蘭縣黎明國小、宜蘭縣中山國小

編號	跨校際社群名稱	社群成員學校
G3	臺中市合作學習跨校推廣教師社群	臺中市后綜高中附設國中部、臺中市崇倫國中、臺中市梧棲國中、臺中市外埔國中、臺中市育英國中、臺中市新光國中、臺中市神圳國中、臺中市大華國中、臺中市日南國中、臺中市永安國小
G4	彰化縣綜合活動領域分組合作學習社群	臺中市永春國小、彰化縣永興國小、彰化縣茄荖國小、彰化縣鹿東國小、彰化縣僑信國小、彰化縣民權國中小、彰化縣和美高中
G5	社會智匯 Bar	臺南市新嘉國小、臺南市開元國小、臺南市裕文國小、臺南市大灣國小、臺南市吉貝耍國小、臺南市仁德國小
G6	眾智成城：分組合作學習的新視角	臺南市中山國中、臺南市後壁國中、臺南市鹽行國中、臺南市復興國中
G7	Together Makes Each Other Better	臺北市雙連國小、臺南市永福國小、臺南市仁德國小、臺南市仁和國小、臺南市賢北國小
G8	活力課室·攜手同行跨校際社群	臺南市開元國小、臺南市文元國小、臺南市立人國小
G9	分組合作學習共備工作坊	高雄市永芳國小、高雄市中山國小(鳳山區)

二、高級中等以下學校（含高中職、國中及國小）教師，歡迎結伴參加。

三、各直轄市、縣（市）政府教育局（處）之領域輔導成員。

四、師資培育機構或教育相關系所之教授。

※各場次座位有限，本計畫依報名身份先後順序錄取至額滿為止。

肆、報名方式

敬請各位師長逕上本計畫分組合作學習網站「活動專區 - 初階工作坊」報名。

受場地位置限制，敬請提早報名，錄取額滿為止。

※報名網址：<https://cirn.moe.edu.tw/Cooperation/Exam/ExamMainList.aspx?sid=19&type=B>

伍、研習日期與地點

區域	日期	地點	名額上限
北區	113年10月25日(星期五)至10月26日(星期六)	臺北市大安區幸安國民小學 (臺北市大安區仁愛路三段22號)	80人
中區	113年11月1日(星期五)至11月2日(星期六)	臺中市東區大智國民小學 (臺中市東區大智路359號)	60人
南區	113年11月8日(星期五)至11月9日(星期六)	高雄市左營區新上國民小學 (高雄市左營區大順一路100號)	80人

※若該區研習時段無法配合，敬請師長參加其他場次

陸、研習議程

第一天

時間	內容	主講人	
08:30-09:00 (30分鐘)	報到 / 簽到		
09:00-12:00 (180分鐘) (中間視情況休息)	開場致詞		
	教室裡的春天～從改變教學做起 ■ 分組合作學習意涵 ■ 推動原因 ■ 基本要素 ■ 常見困擾與因應 ■ 成功四大關鍵 ■ 多元支持系統 ■ 具體成效 ■ 溫馨提醒	北	張新仁 主任
		中	張新仁 主任
		南	王金國 教授
12:00-13:00 (60分鐘)	午餐時間		
13:00-15:10 (130分鐘) (中間視情況休息)	選用適合的合作學習策略 - I (融合差異化教學) ■ 強調公平分享機會的合作學習策略 配對輪流分享、限時配對分享、組內輪流分享	北	田耐青 教授
	選用適合的合作學習策略 - II (融合差異化教學) ■ 強調公平參與機會的合作學習策略 配對輪流協助、小組共識抽問	中	田耐青 教授
	*應用與實作	南	林美惠 退休校長
15:10-15:20 (10分鐘)	休息時間		
15:20-16:40 (80分鐘) (中間視情況休息)	教學設計 ■ 如何教導社會(合作)技巧? ■ 如何分派小組組員角色? *應用與實作	北	黃永和 教授
		中	王金國 教授
		南	王金國 教授

*回家功課：

分組完成觀賞影片 (合作技巧篇、STAD、拼圖法第二式、拼圖法、共同學習、團體探究)

(提供影片連結附錄，<https://reurl.cc/jDoyjm>，或請掃右方 QR Code)



第二天

時間	內容	主講人	
08:30-09:00 (30分鐘)	報到 / 簽到		
09:00-10:10 (70分鐘) (中間視情況休息)	*回家功課驗收 選用適合的合作學習策略-III (融合差異化教學) ■ 強調精熟學習的合作學習策略 學生小組成就區分法 STAD、拼圖法第二式 Jigsaw II *應用與實作	北	田耐青 教授
		中	林美惠 退休校長
		南	林美惠 退休校長
10:10-11:40 (90分鐘) (中間視情況休息)	*回家功課驗收 選用適合的合作學習策略-IV (融合差異化教學) ■ 強調探究的合作學習策略 拼圖法 Jigsaw、共同學習 Learning Together ■ 強調自主學習的團體探究法 GI *應用與實作	北	黃永和 教授
		中	王金國 教授
		南	汪履維 退休教授
11:40-12:40 (60分鐘)	午餐時間		
12:40-14:30 (110分鐘) (中間視情況休息)	課堂中的差異化教學 DI ■ 認識學生 (多元智能、學習興趣與目標、學習準備度) 並引導學生知己知彼 ■ 因應學生差異調整教學 包括：內容 (含媒材)、過程 (含方法)、成果 (含評量)、環境 (空間安排和人際互動) AI 輔助合作學習教學設計 *應用與實作	汪履維 退休教授	
14:30-14:40 (10分鐘)	休息時間		
14:40-16:00 (80分鐘)	111、112學年度績優深耕學校赴德州參訪分享	北	花蓮縣慈大附小 苗栗縣竹興國小
		中	臺中市瑞井國小 高雄市新上國小
		南	高雄市東光國小 高雄市光武國小

柒、注意事項

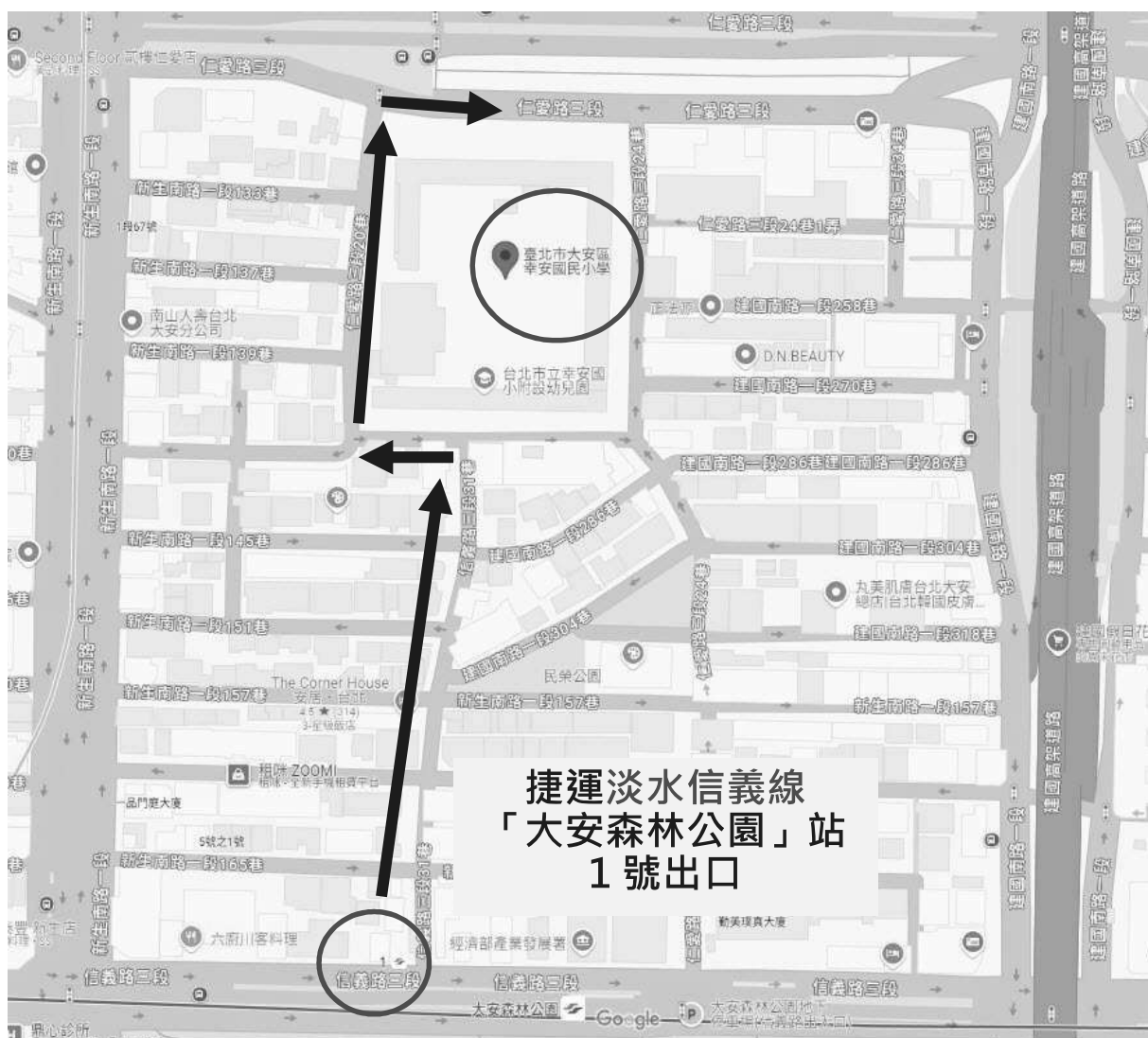
- 一、本次工作坊 2 日皆全程參與者，核予公(差)假，並核發「全國教師在職進修資訊網」研習時數共 13 小時(未全程參與者，不核予時數)。
- 二、本次工作坊僅補助深耕學校、夥伴學校之交通費、住宿費及代課鐘點費，其經費由計畫核撥深耕學校、夥伴學校辦理分組合作學習之經費支應。
- 三、因座位限制，本活動依報名身份先後順序錄取至額滿為止。網路報名後須待審核通過，方可參加。審核結果將以電子信件通知師長，師長亦可至分組合作學習計畫網站「活動專區 - 報名查詢」。
- 四、為響應紙杯減量，請參與師長自備環保杯。

捌、相關聯絡資訊

- 一、曹小姐 / 國立臺北教育大學 專任助理
 - 連絡電話：(02)3322-3230分機15
 - 電子信箱：fredatsao@mail.ntue.edu.com
- 二、張小姐 / 國立臺北教育大學 專任助理
 - 連絡電話：(02)3322-3230分機18
 - 電子信箱：ccyntue@mail.ntue.edu.tw
- 三、王小姐 / 國立臺北教育大學 專任助理
 - 連絡電話：(02)3322-3230分機16
 - 電子信箱：meg711124@mail.ntue.edu.tw

玖、交通資訊

一、臺北市大安區幸安國小



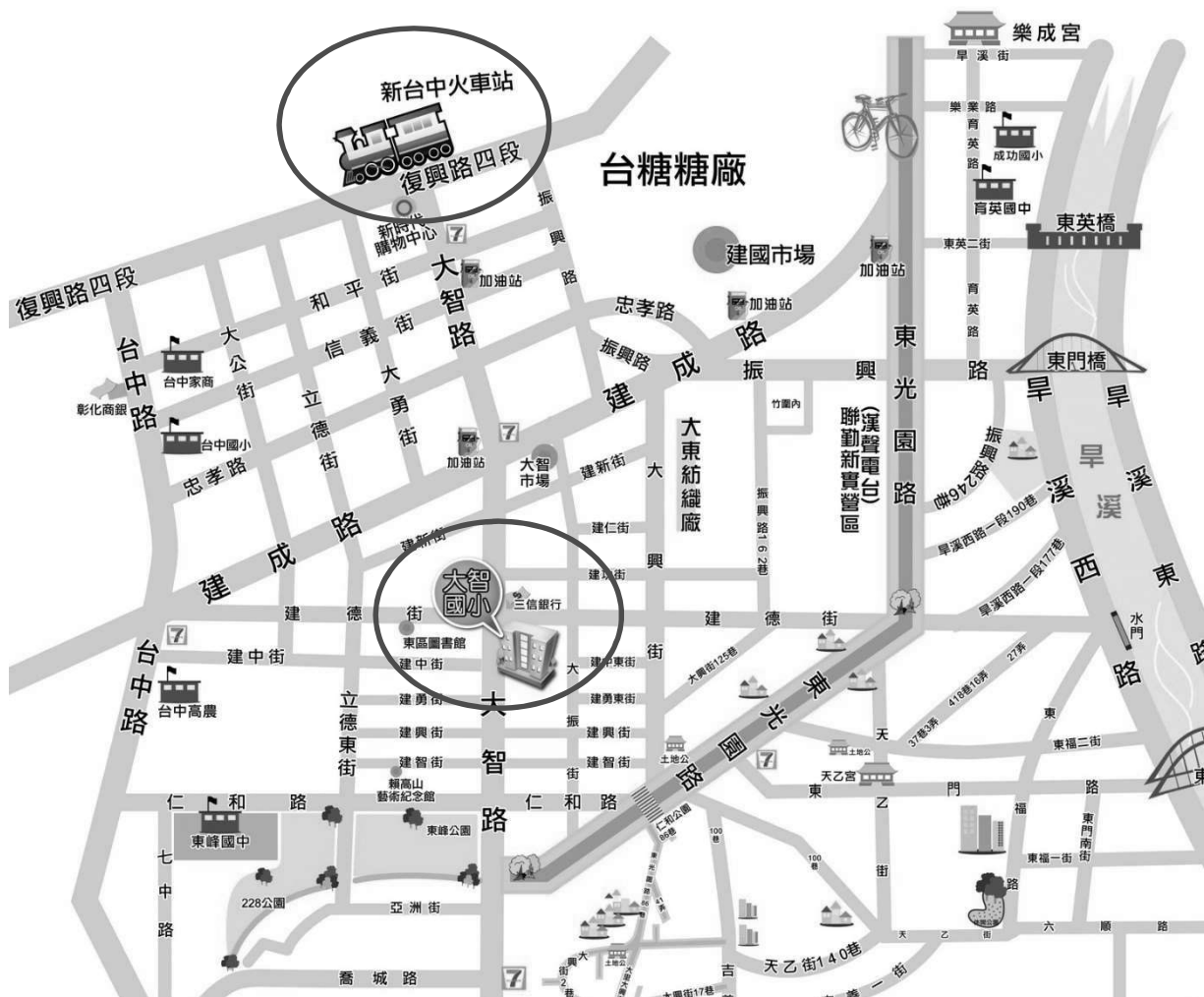
地址：臺北市大安區仁愛路三段 22 號

【公車】

- 「仁愛新生路口」站下車：72、211、214、226、254、261、263、280、290、505、642、643、665、668、675、676、680
- 「幸安國小」站下車：37、270、311、630、651、仁愛幹線

【捷運】搭乘捷運紅線 - 淡水信義線「R06 大安森林公園」1 號出口，沿信義路三段 31 巷直行至新生南路一段 143 號後左轉，至仁愛路三段 20 巷後右轉直行，至仁愛路三段大馬路後右轉，約 2 分鐘路程抵達校門口

二、臺中市東區大智國小



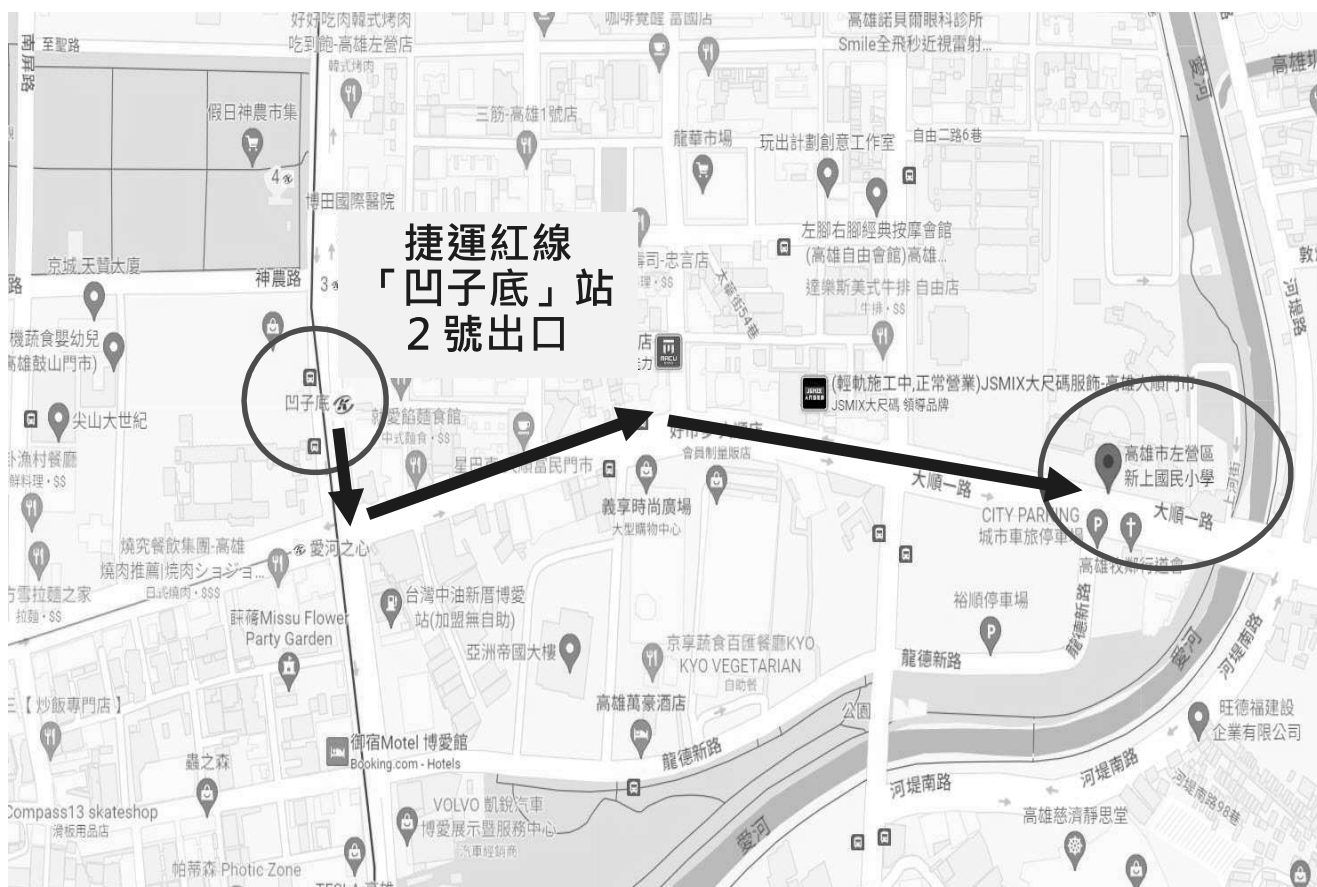
地址：臺中市東區大智路 359 號

【公車】

- 「大智國小」站下車：7、19、60、288

【火車】搭乘火車至新台中火車站 → 沿大智路直行，約 15 分鐘抵達校門口

三、高雄市左營區新上國民小學



地址：高雄市左營區大順一路 100 號

【高鐵】搭乘高鐵至「左營」站 → 轉乘捷運紅線「R11 高雄車站」站（往岡山方向）
→ 至「R13 凹子底」2 號出口 → 步行約 10 分鐘即可抵達

【火車】搭乘火車至高雄火車站 → 轉乘捷運紅線「R11 高雄車站」站（往岡山方向）
→ 至「R13 凹子底」2 號出口 → 步行約 10 分鐘即可抵達

【捷運】紅線「R13 凹子底」站 2 號出口 → 步行約 10 分鐘即可抵達