

## 屏東縣政府 函

地址：900219屏東縣屏東市自由路527號  
承辦人：林劭傑  
電話：08-7320415#3652  
傳真：08-7322779  
電子信箱：a002506@ptc.edu.tw

受文者：屏東縣新園鄉烏龍國民小學

發文日期：中華民國113年2月19日

發文字號：屏府教學字第11306339800號

速別：普通件

密等及解密條件或保密期限：

附件：如主旨 (4905841\_11306339800\_1\_4905841\_11306339800\_2.pdf)

主旨：檢送教育部國民及學前教育署辦理「戶外教育種子師資培訓實施計畫」一份，請貴校鼓勵所屬教師踴躍報名參加，詳如說明，請查照。

說明：

- 一、依據教育部國民及學前教育署113年2月7日臺教國署國字第1130010912號函辦理。
- 二、為培訓國中小學現任在職教師對戶外教育的認知及課程設計知能，以透過跨領域學科的結合，引導教師透過設計，促使孩子自我對話，學習思考及判斷，國教署自113年3月起於全國開設三階段之工作坊及戶外教育教師基礎研習營，請學校踴躍參加，並請戶外教育及海洋教育中心至少薦派一位教師參與。
- 三、培訓對象：全國公私立國民中小學現任「在職教師」（含正式教師、代理教師及代課教師）。
- 四、旨揭計畫之第一階段【戶外教育課程規劃工作坊】高雄場辦理時間、地點及報名事項如下：



(一)時間：113年4月26日(星期五)至4月28日(星期日)。

(二)地點：國立科學工藝博物館(暫定)。

(三)報名日期：即日起至113年3月20日(星期三)止。

(四)報名連結：<https://forms.gle/XMnFYh4EjfmLc8N7A>

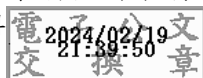
五、第二階段報名時間另案通知，第三階段課程預計於113年下半年開設，須完成第一階段及第二階段課程方能報名；完成三階段課程之教師，可協助本府辦理戶外教育師資增能研習課程。

六、課程倘有調整，將由國立臺中科技大學逕行通知，另有相關問題，請逕洽國立臺中科技大學黃悅筑助理，聯絡電話：(04)2219-5618。

七、請貴校鼓勵所屬教師踴躍報名參加，並核予參與教師113年4月19日(星期五)公(差)假及課務排代；113年4月20日(星期六)及21日(星期日)公(差)假，活動結束後2年內擇期補休，惟課務自理。另請本縣戶外教育及海洋教育中心至少派一名人員報名參加。

正本：各高國中、各國小、屏東縣戶外教育及海洋教育中心

副本：本府教育處教學發展科



本案依分層負責規定授權業務主管決行

教育部國民及學前教育署  
戶外教育種子師資培訓實施計畫

## 壹、依據

依據教育部國民及學前教育署「戶外教育種子師資培訓第二期計畫」辦理。

## 貳、計畫緣起

目前國內的戶外教育推行參考歐美國家經驗，但國內環境、文化脈絡與國外不盡相同，多數教師對於戶外教育課程活動所需具備知識、專業能力及資源較不足，進而影響教師執行戶外教育的意願。故提出此課程提供跨領域整合實作的師資培訓，期許藉由此課程確立本土化戶外教育的定義與內涵，並協助學校教師培養「規劃與執行戶外教育課程方案」、「引導與反思」以及「課程評量與設計」的專業能力。

## 參、課程目的

本學年度培訓計畫以年度培訓計畫以「規劃與執行戶外教育課程方案」與「引導與反思」能力為培訓重點，將培養教師以下能力：

- 一、對戶外教育的認知及課程設計知能。
- 二、透過跨領域學科的結合，引導教師透過設計，促使孩子自我對話，學習思考及判斷。

## 肆、辦理單位

- 一、主辦單位：教育部國民及學前教育署
- 二、執行單位：國立臺中科技大學、國立體育大學、國立臺灣師範大學

## 伍、認證條件

- 一、本培訓計畫為三階段培訓，全程參與三階段課程與協助開設基礎研習營之教師，將核發研習時數及戶外教育師資培訓課程研習證明書。
- 二、本次研習只開設前兩階段課程，預計於113年下半年（113學年第一學期）開設第三階段課程（需完成參與前兩階段課程才能報名）與戶外教育教師基礎研習營（由學員擔任講師），屆時請各位老師踴躍參與。

## 陸、實施對象

- 一、全國公私立國民中小學現任「在職教師」(含正式教師、代理教師與代課教師)。
- 二、請各直轄市、縣(市)政府教育局(處)薦派至少 1 位戶外教育及海洋教育中心之教師參與。
- 三、參與本計畫之教師需經所屬學校核予同意,另剩餘名額以對戶外教育課程帶領能力與實作技術有高度熱忱,且可完成三階段培訓課程者及協助進行相關培訓者為優先錄取。
- 四、預定錄取人數:120 位。

## 柒、錄取資格

- 一、必須具備「在職教師」身份,包含正式教師、代理教師與代課教師。
- 二、對戶外教育課程帶領能力與實作技術有高度熱忱,並有意願成為本計畫培訓師資者。
- 三、能夠承諾全程參與三階段培訓課程。
  - 第一階段:戶外教育課程規劃與執行增能工作坊(三天)
  - 第二階段:戶外教育課程引導反思訓練工作坊(三天)
  - 第三階段:戶外教育課程評量設計與執行工作坊(三天)

## 捌、第一階段-戶外教育課程規劃工作坊(三天)研習資訊

### 一、課程流程

	時間	時數	課程內容
第一天	08:30-09:00		報到時間
	09:00-12:00	3	1.戶外教育概論與推動現況 2.戶外教育目標與校內外資源
	13:00-18:00	5	3.戶外教育教案規劃與設計案例 4.以環境為本的戶外教育教案設計原則與實作
第二天	08:30-09:00		報到時間
	09:00-12:00	3	5.教案設計—運用冒險教育的元素提升非認知能力(一)
	13:00-18:00	5	6.教案設計—運用冒險教育的元素提升非認知能力(二) 7.運用在冒險教育中的教學法
第三天	08:30-09:00		報到時間
	09:00-12:00	3	8.冒險活動(登山、溯溪、單車、獨木舟)中所涵蓋的認知能力 9.野外常見的傷害事故處理
	13:00-18:00	5	10.教案設計實作課程 11.小組分享

## 二、各區課程資訊

場次	課程資訊	
臺中 場次	時間	113年03月01日至113年03月03日
	地點	國立臺灣體育運動大學(暫定)
	招收人數	40人
高雄 場次	時間	113年04月19日至113年04月21日
	地點	國立科學工藝博物館(暫定)
	招收人數	40人
臺北 場次	時間	113年04月26日至113年04月28日
	地點	國立臺灣圖書館(暫定)
	招收人數	40人

備註：

- 1.可跨區報名，請各位教師依據自身時間、所在地區選擇。
- 2.為避免報名成功後無故缺席，力求有效運用教學資源，執行單位得以採超額錄取各場次培訓教師。
- 3.各場次錄取通知於課程一週前以電子郵件通知，請確認信箱。
- 4.行前資訊(含場地教室)將於錄取後以電子信件告知。

## 玖、第二階段-戶外教育課程之引導與反思教學實作工作坊(三天)研習資訊

### 一、課程流程

	時間	時數	課程內容
第一天	08:30-09:00		報到時間
	09:00-12:00	3	1.反思教學概論與教學法種類 2.環境倫理概論與課程案例分享
	13:00-18:00	5	3.引導與反思融入戶外課程之原則 4.引導反思方案撰寫與分享
第二天	08:30-09:00		報到時間
	09:00-12:00	3	5.認識戶外教育的體驗學習模式：體驗與反思
	13:00-18:00	5	6.認識反思·引導 7.反思·引導技術實作：如何依目的預備反思、提升帶領技巧、塑造反思的團體氣氛(一)
第三天	08:30-09:00		報到時間
	09:00-12:00	3	8.反思·引導技術實作：如何依目的預備反思、提升帶領技巧、塑造反思的團體氣氛(二)
	13:00-18:00	5	9.引導反思實作課程 10.小組分享

## 二、各區課程資訊

場次	課程資訊	
臺中	時間	113年05月10日至113年05月12日
場次	地點	國立臺灣體育運動大學(暫定)
高雄	時間	113年05月17日至113年05月19日
場次	地點	國立科學工藝博物館(暫定)
臺北	時間	113年05月24日至113年05月26日
場次	地點	國立臺灣圖書館(暫定)

備註：第二階段僅接受參與過第一階段的教師參與。



## 壹拾、注意事項

一、報名方式：請至戶外教育種子師資培訓計畫報名連結填寫資料報名

<https://forms.gle/XMnFYh4EjfmLc8N7A>

二、第一階段培訓課程報名時間：

1. 臺中場次：即日起至113年2月20日(星期二)止。
2. 高雄場次：即日起至113年3月20日(星期三)止。
3. 臺北場次：即日起至113年3月27日(星期三)止。

三、報名審查方式：收到報名後，執行單位會針對報名資格與報名資料進行審查。經確認報名資格後將以提繳報名資料的先後順序確認錄取名單。確認錄取名單後將以電子郵件進行通知。

四、教師研習時數：兩階段共48小時。需全程參與本培訓計畫兩階段共48小時之課程，並產出課程教案者，將核發48小時教師研習時數。

五、如因不可抗力之因素無法全程參與課程，請聯繫國立臺中科技大學黃悅筑小姐。

六、執行單位保有修改、變更、活動解釋及取消本活動之權利，如有任何變更內容或詳細注意事項，將公布於戶外教育資源平臺與戶外教育資源平臺 FB 粉絲專頁。

## 壹拾壹、聯繫方式

如有研習課程相關問題，請洽國立臺中科技大學黃悅筑小姐

連絡電話：(04) 2219-5618

電子郵件：oec3901@gmail.com