



SUPER

超能力解鎖

多元探索計畫

POWER



財團法人立賢教育基金會

112學年度 超能力解鎖多元探索計畫

一、計畫緣起

秉持著陪伴和引領孩子的精神，立賢教育基金會(以下簡稱立賢)過去十餘年在全台各鄉鎮執行「蒲公英多元講座計畫」，透過各領域職人講師的專業和熱情、搭配創意和創新的引導方式，帶領孩子做各種多元的體驗與學習。

有感於學習環境快速變化，在111學年度，立賢在概念與架構上做了重新思考與規劃，將「蒲公英計畫」進階發展成2.0版本的「超能力解鎖多元探索計畫」。在新版本計畫中，孩子能透過各種體驗，漸次開展視野，並解鎖自己的不同能力與特質：自我探索和反思能力、創造和想像力、溝通與合作能力、環境感知與社會關懷等；同時也增加工作坊項目，幫助孩子可以於單一主題中有更深入的實作與學習。

立賢相信每個孩子都擁有無限潛能和美好特質，透過「超能力解鎖多元探索計畫」，希望引導孩子一步步解鎖自己的超能力，在面對未來瞬息萬變的世界中，能夠找到自己的亮點並走在適合自己的人生道路上。

我是誰？
我從哪裡來？



我可以解鎖的
超能力是？



未來我可以成為
什麼樣的自己？



二、主辦單位：財團法人立賢教育基金會

三、活動時間：112學年度(自112/9起至113/6月止)

四、申請資格(符合以下二擇一條件即可申請)

- 1.教育部認定之極偏、特偏、偏遠或非山非市學校
- 2.全校學生人數80人以下之學校

五、活動對象

此計劃主要參與成員為3-6年級學生*1，且需完整參與一學年課程。

※提醒：

若於課程進行年度中途無特殊理由而中斷計畫，或是因校方參與狀態實際影響課程品質進行等，考量公平性及珍惜資源等因素，基金會將有權利決定是否繼續合作此計劃及未來學校是否能參與基金會其他項目計劃。

*1：因課程內容或特例需調整對象之情況不在此限，但須在課程前2周前通知。

六、活動地點

有投影設備之校內教室、視聽教室、禮堂、圖書室、半室外空間、室外空間等可供本課程進行之場地。

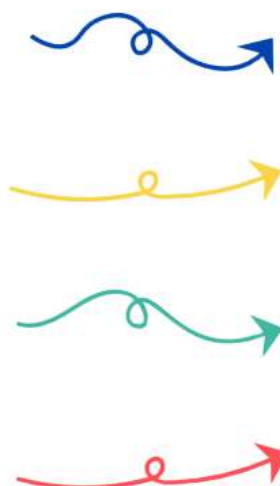
*請提供照片輔助說明。

七、活動費用

基金會負擔講師課程執行、交通、住宿費用。部份課程材料視狀況請學生或校方自行準備。

八、計畫目的與特色

基金會以多元性、著重實際體驗、啟發性、自我肯定價值感為計畫四大要點，提升孩子自我探索意識，啟發孩子解鎖超能力，打開隱藏潛能。



- **多元性**
提供學校學科之外的多元領域主題探索，由跨領域專業師資引導，為孩子設計打開興趣廣度的內容。
- **著重實際體驗**
除搭配知識性講述，更重視讓孩子去感受，在實作課程中學習到的經驗及獲得的體驗。
- **啟發性**
課程設計涵蓋跨領域學科與生活知識，藉由創造思考，開啟孩子學習興趣或潛能。
- **自我肯定價值感**
在課程進行中，發現問題、面對問題到解決問題，藉由參與經驗，累積學習成就，增強自我價值感。

九、課程形式及內容說明

本計畫分為兩種形式，校方可由下列兩類課程擇一申請。

1.超能力多元課程	2.超能力探索工作坊
適合孩子展開多元面向探索	主題內容延續性與實作練習
<ul style="list-style-type: none">• 每次課程90分鐘• 每學期4次課程，學年度共8次課程• 課程主題多元，依據學校人文及自然特色規劃設計多元主題	<ul style="list-style-type: none">• 每次課程 180 分鐘• 每學期為2次工作坊，學年度共4次• 工作坊設計具主題內容延續性，包含實作練習，堆疊更多的收穫

1.超能力多元課程

特色：

多元探索課程是打開興趣廣度的設計課程，讓孩子有機會在多面向的接觸中，探索各式領域，每次課程為不同主題、不同講師團隊教學進行。適合想幫助孩子開展視野、樂於與孩子共同發展興趣，且願意一同參與課前討論及協助課程準備、參與執行的學校。

課程架構：

112 學年度上下學期，一學期約 4 次課程，一學年度共約8次課程。每次課程主題依據學校人文及自然特色規劃，每次課程時間約為 90分鐘。

2.超能力探索工作坊

特色：

工作坊為包含實作練習且主題內容具延續性的課程，引導孩子在參與中學習思考及透過實作練習培養興趣，堆疊更多的收穫。

適合樂於與孩子在實驗中創作學習，在計畫期間共備課程，包括：內容發想、延續性課程討論、協助課程準備、參與執行的學校。

課程架構：

112 學年度上下學期，一學期共約 2 次工作坊，一學年度共約4次工作坊。每次課程時間約為 180 分鐘。

十、合作期間權利義務及收穫

基金會提供資源

規劃設計課程內容

將為錄取學校於學年度規劃4-8次多元課程或工作坊，並與校方討論，設計適合學校的課程。

行政庶務安排

基金會負責規劃參與人員交通、住宿及課前細項安排，校方共同協助。

優質多元講師團隊

基金會與學校共同討論後，規劃適合學校興趣發展的課程主題，串聯多元領域講師。

經費支持

基金會負擔課程交通往返、住宿及講師授課費用。

校方需投入心力



行政準備協助

- 協助課前器材、場地及其他行政準備。
- 協助當地交通接送（車站、民宿到學校接送）。
- 協助準備營養午餐。



積極參與課程

- 至少需一位熟悉計畫內容的老師固定參與每次課程，以協助現場課程進行。
- 課程中協助拍攝紀錄。



課務共備討論

- 以開放的心與基金會共同參與討論課程規劃。
- 視課程內容，協調各年級參與人數。
- 協助課程前置作業、佈達課程內容於學生及老師。




課後回饋搜集

- 主動與基金會分享隨堂老師/孩子於課後的實踐與影響。
- 於每次課後協助孩子完成學習回饋單，並提供活動側拍紀錄，於課後2周內掃描回傳至雲端網址。
- 每學期需分享一則課程貼文於校方粉絲專頁或網站，如有其他分享方式可填寫於申請表中。

參與學生收穫

興趣多元探索 

解鎖隱藏超能力 

在學習中獲得成就感 

打開對未來的想像 

參與教師收穫

素養指標延伸運用 

看見孩子隱藏超能力 

與跨領域專業講師交流 

多元教學方式學習 

十一、課程內容介紹

下表為課程主題及講師團隊介紹，詳細課程內容另可參考附件3，更多優質豐富課程持續規劃中，實際課程將依各校特色、講師行程等綜合因素安排。

核心面向	課程主題	專業講師群
自然生態類	海洋生態探索	海洋教育講師/林勝吉
	生物大驚奇	艾爾生態/林韋宏
	能源議題	大地旅人樸門工作室
	透明標本藝術	魚心標本藝術工作室
	環境教育桌遊/避難包準備	Amber House工作室
	動物科普	作家/張東君
表演藝術類	光影偶戲	無獨有偶工作室劇團
	默劇/小丑	沙丁龐客劇團
	劇場遊戲 身體與關係的連結	梗劇場
	生活的擊樂節奏	身聲劇場
	聲音表情—配音員現身	台北市配音工會
	在世界中找到自己的故事	福德隆劇場
	從日常中重新感受肢體	小事製作
	戲劇治療	戲劇治療師/黃暉筑
閱讀人文思考 / 創作	與作家有約—關於家的記憶	繪本作家 童嘉
	寫作創作	作家/楊書軒
	繪本導讀	作家/吳文君
	剪紙藝術體驗	剪紙藝術家 古國萱
	植物創作與藝術	張芝伊
	動畫課程	阿尼馬動畫工作室

十二、課程呼應108課綱三面九項對照參考表

◎表1



◎表2

課程主題	科目領域	素養導向學習指標								主題核心價值	
		A 自主行動		B 溝通互動			C 社會參與			解鎖超能力	超有感項目
		A1 身心素養與自我精進	A3 規劃執行與創新應變	B1 符號運用與溝通表達	B2 科技資訊與媒體素養	B3 藝術涵養與美感素養	C1 道德實踐與公民意識	C2 人際關係與團隊合作	C3 多元文化與國際理解		
環境教育桌遊	自然/綜合活動									覺察超能力	* 解決問題 * 自然環境 * 合作
太陽能適切科技	自然科學/綜合活動									環保超能力	* 解決問題 * 手作 * 自然環境 * 科技
剪紙藝術體驗	藝術/綜合活動									剪紙超能力	* 創意設計 * 手作 * 觀察
動畫電影課程	藝術/綜合活動									導演超能力	* 創意設計 * 手作 * 科技
透明化標本介紹	自然科學									標本藝術超能力	* 創意設計 * 自然環境 * 觀察
與作家有約—關於家的記憶	國語/藝術									寫作超能力	* 創意設計 * 觀察
花的多樣姿態	藝術/綜合活動									花藝超能力	* 創意設計 * 解決問題 * 手作

課程主題	素養導向學習指標									主題核心價值	
	科目領域	A 自主行動		B 溝通互動			C 社會參與			解鎖超能力	超有感項目
		A1 身心素養與自我精進	A3 規劃執行與創新應變	B1 符號運用與溝通表達	B2 科技資訊與媒體素養	B3 藝術涵養與美感素養	C1 道德實踐與公民意識	C2 人際關係與團隊合作	C3 多元文化與國際理解		
默劇/小丑	藝術									默劇超能力	* 自信表達 * 肢體 * 觀察
聲音表情—配音員現身	藝術/綜合活動									聲音超能力	* 自信表達 * 創意設計 * 合作
不圓的圓—繪本創意	國語/藝術									設計超能力	* 自信表達 * 創意設計 * 認識自己
劇場遊戲-身體與關係的連結	藝術/體育									身體變變變超能力	* 自信表達 * 肢體 * 合作
偶戲的光影劇	藝術									偶戲超能力	* 自信表達 * 創意設計 * 觀察
森林、海洋環境議題	自然/綜合活動									環保超能力	* 自然環境 * 觀察
戲劇治療	藝術									覺察情緒超能力	* 認識自己 * 接納不同觀點